



POUR UNE CULTURE
VIVANTE, INSPIRANTE
ET FERTILE



Guide VIF

Version synthétique

12 questions clés pour intégrer la biodiversité dans un projet culturel

Journée de lancement de VIF au Jardin d'Agronomie Tropicale de Paris, 2025.

COAL



darwin.



Soutenu par **GOUVERNEMENT**
Liberté
Égalité
Fraternité

BANQUE des TERRITOIRES

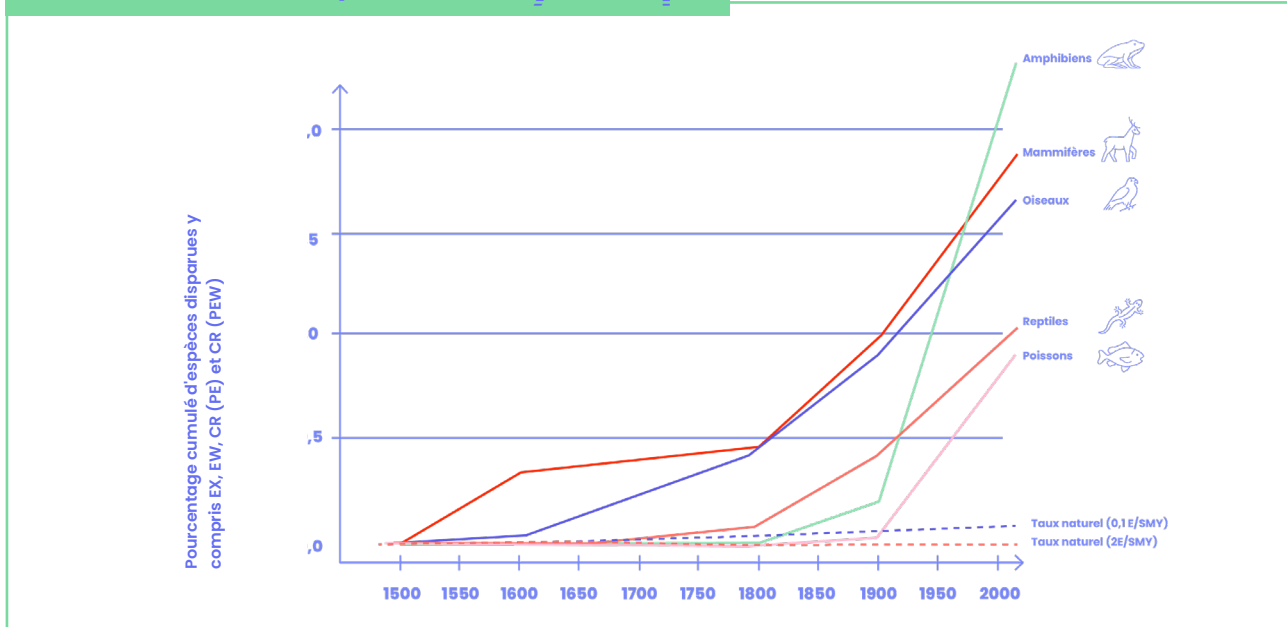
L'URGENCE D'AGIR FACE À LA 6^e EXTINCTION DE LA BIODIVERSITÉ

Alors qu'un million d'espèces sont aujourd'hui menacées d'extinction à l'échelle mondiale selon l'IPBES, le «GIEC de la biodiversité», l'effondrement de la biodiversité s'impose comme l'un des défis majeurs du XXI^e siècle, au même titre que le changement climatique. Les scientifiques parlent désormais d'une sixième extinction de masse.

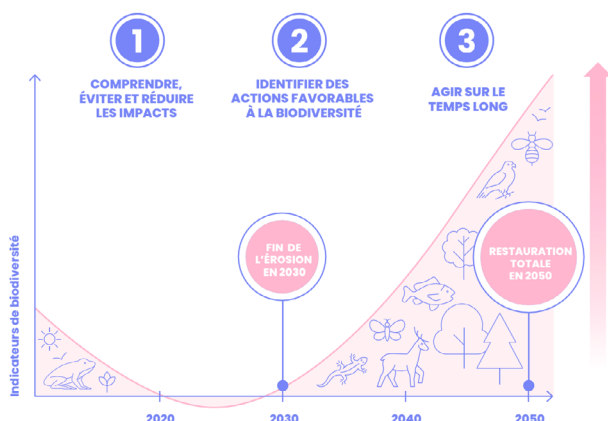
Les discussions internationales récentes rappellent l'urgence de **changements transformateurs**, impliquant l'ensemble des secteurs de la société.

Le programme VIF a été créé pour **accompagner les acteurs culturels dans leur prise en main des enjeux de biodiversité** à travers le partage d'**outils en libre accès et de parcours de formation**.

L'érosion du vivant, une crise systémique



L'objectif : restaurer la biodiversité d'ici 2050



→ **Éviter** : agir en amont pour ne pas créer d'impact (choix du site, du calendrier, des formats, des matériaux).

→ **Réduire** : limiter l'intensité, la durée ou l'étendue des impacts qui n'ont pas pu être évités (balisage, réduction des surfaces, nuisances, flux).

→ **Restaurer** : réparer un milieu dégradé après intervention afin de lui permettre de retrouver ses fonctions écologiques.

→ **Régénérer** : aller au-delà de la réparation en laissant un bénéfice durable pour le vivant lorsque le contexte le permet.

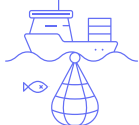
LES 12 QUESTIONS À SE POSER POUR LA BIODIVERSITÉ

1. Quelles sont mes interrelations avec le vivant, mes impacts et mes dépendances ?

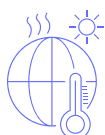
Impacts : les 5 pressions sur la biodiversité définies par l'IPBES



La destruction et la fragmentation des habitats du fait de la déforestation, de l'agriculture intensive, de l'artificialisation des sols, de l'urbanisation ou de certaines pratiques agricoles



La surexploitation des espèces et des ressources naturelles, notamment à travers la surpêche, la déforestation ou l'extraction intensive de matières premières



Le changement climatique, pression transversale qui modifie les conditions de vie de nombreuses espèces et fragilise les écosystèmes



La pollution de l'eau, de l'air et des sols notamment plastique et chimique, issue des activités industrielles, agricoles et urbaines



L'introduction d'espèces exotiques envahissantes souvent favorisée par les échanges internationaux et les transports

Dépendances : les services offerts par la nature



Les services d'approvisionnement

La nourriture, les fibres, les cuirs, la biomasse combustible, l'eau douce, les ressources génétiques, la biochimie, les produits pharmaceutiques biosourcés, etc.



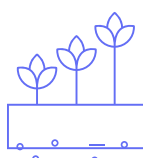
Les services de régulation

Qualité de l'air, régulation climatique, régulation des eaux, épuration des eaux, pollinisation. La biodiversité nous assure également la régulation des inondations, la stabilité des pentes en montagne, la régulation des risques côtiers, etc.



Les services culturels

Les loisirs, la santé mentale et physique, l'inspiration artistique, les valeurs éthiques, spirituelles, religieuses et esthétiques. Une biodiversité dégradée expose l'être humain à des risques pour sa santé physique et mentale : des études montrent une altération de la santé mentale dans une nature dégradée.



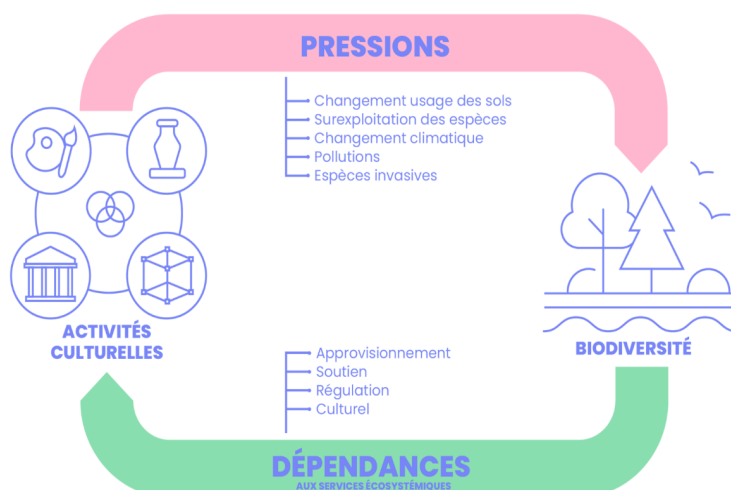
Les services de support

Ils correspondent aux fonctions écologiques de base qui rendent possibles tous les autres services rendus par la nature. Ils incluent notamment la formation et la fertilité des sols, le cycle des nutriments, la production de biomasse et les habitats nécessaires aux espèces.

Un acteur intégré

Avant toute action, il est essentiel de reconnaître que vous n'êtes pas un observateur-riche extérieur, mais un acteur intégré aux écosystèmes.

Vos choix : matériaux, déplacements, programmation, installation, **ont des impacts directs et indirects sur la biodiversité. Inversement, vous dépendez des services écosystémiques** : air, eau, sols, pollinisation, régulation climatique... **Identifier ces interrelations est la première étape d'une démarche responsable.**



Impacts et dépendances d'un projet culturel

Pour limiter vos impacts et vos dépendances sur la biodiversité, il convient de les **évaluer à chaque étape de la vie de votre projet et ainsi de cibler les enjeux prioritaires et les leviers d'action les plus adaptés.**

	CONCEPTION	FABRICATION	LOGISTIQUE	VIE DES ŒUVRES	PUBLICS & MEDIATION	FIN DE VIE
	Intension artistique, recherche, choix du site, gouvernance	Fabrication de l'oeuvre et de la scénographie (atelier, fournisseurs)	Transport, stockage, montage	Lieu d'exposition, signalétique, communication	Partenaires, médiation	Démontage, stockage, seconde vie
IMPACTS	Changement climatique	Changement d'usage des sols	Changement climatique	Pollution	Pollution	Pollution
	Déplacements, usages et outils numériques, papier	Extraction de matières et changement d'usage des sols, énergie, déchets	Déplacements, pollutions, surexploitation de ressources, impact direct sur le site ext	Eclairage, chauffage, supports imprimés	Déplacements, usage des lieux, fréquentation	Transports
DÉPENDANCES	Service culturel	Service d'approvisionnement	Service de régulation	Service de régulation	Service de support	Service de régulation
	Inspiration liée au vivant, énergie, matériaux, eau	Matériaux, énergie, savoir-faire artisanaux, qualité de l'eau	Energie, infrastructures, matériaux, conditions climatique	Conditions climatiques, présence du vivant si extérieur	Lien sensible avec les écosystèmes représentés ou mobilisés	Filières de réemploi, capacités de transmission

2. Comment structurer une gouvernance du vivant au sein de mon équipe ou de mon organisation ?

Il s'agit d'intégrer explicitement le vivant comme partie prenante dans la prise de décision et éviter les décisions en silo.

Checklist

- Nomination d'un-e référent-e biodiversité avec une définition nette des missions et du temps dédié
- Prises de décisions et de responsabilité claires sur le sujet biodiversité
- Création d'un comité biodiversité multipartite mêlant les parties prenantes concernées, dont le vivant (artistes, technicien-e-s, gestionnaires de site, écologues, habitant-e-s)
- Formalisation des engagements dans un document type charte ou feuille de route
- Engager des partenariats avec structures expertes du vivant
- Intégration de clauses biodiversité dans les marchés, contrats d'artistes, cahiers des charges
- Budget dédié (même modeste) pour accompagner les actions
- Animation de temps collectifs (visites de terrain, bilans annuels, micro-parlements) pour formuler des avis, opérer des arbitrages et porter des propositions concrètes qui prennent en considération les intérêts et les besoins des écosystèmes

3. Comment accueillir le vivant dans mon établissement (végétaliser, désartificialiser) ?

Transformer votre site en un écosystème fonctionnel est un levier concret pour préserver la biodiversité et améliorer le bien-être des usagers.

Checklist

- Mettre en place un entretien raisonné : adopter une gestion différenciée, privilégier la fauche tardive (hors avril-août) et laisser des zones d'herbes hautes
- Végétaliser pour créer des îlots de fraîcheur : planter en pleine terre, toitures ou façades avec des espèces locales
- Désimperméabiliser les sols : remplacer les surfaces étanches (béton, enrobé) par des revêtements perméables, des noues ou des jardins de pluie
- Installer des micro-habitats pour la faune : poser nichoirs, gîtes à chauves-souris et créer des mares sans poissons ; conserver les anfractuosités du bâti
- Intégrer le patrimoine vivant : maintenir les accès aux combles pour la nidification et privilégier l'écopâturage avec des races locales pour l'entretien
- Éviter l'export des déchets verts : gérer les résidus de coupe et le bois mort directement sur site pour nourrir le sol

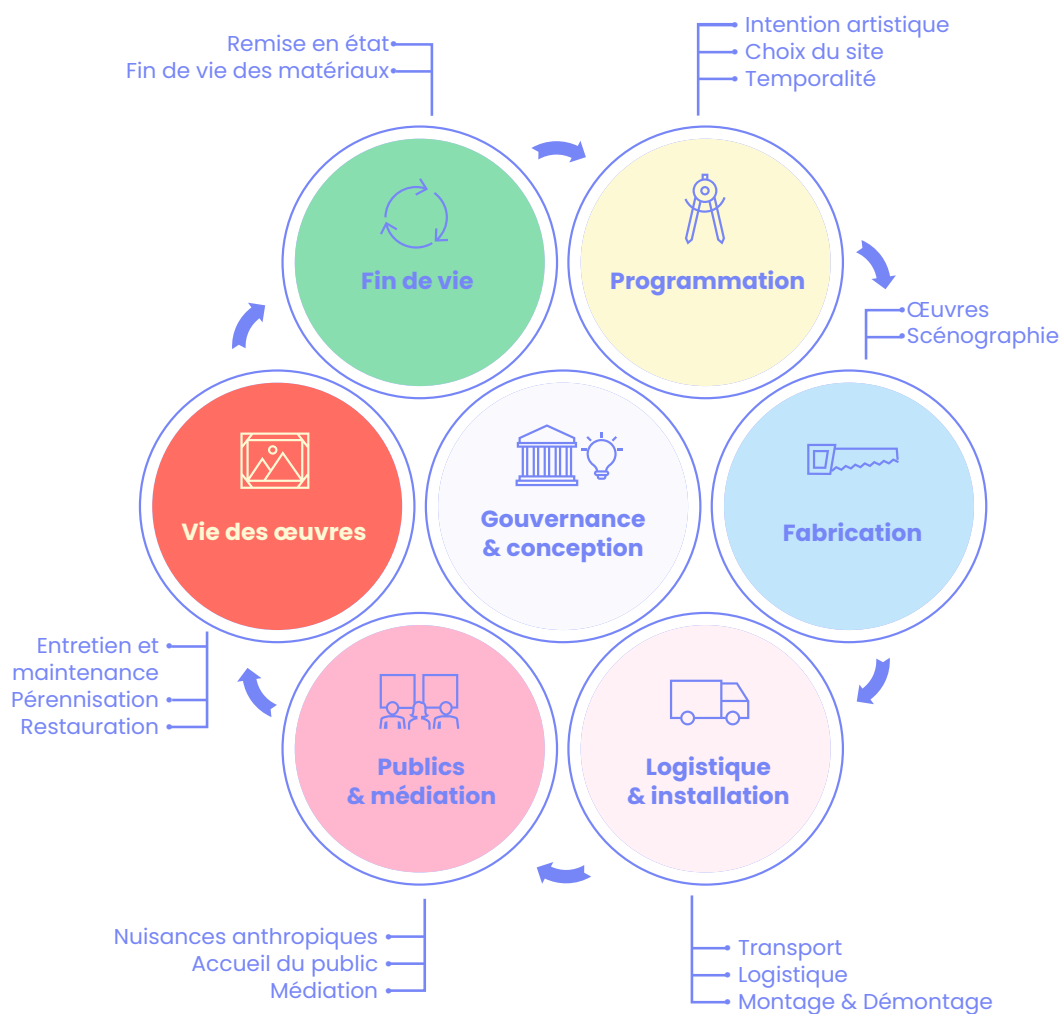
4. Comment intégrer la biodiversité dès la conception de mon projet ?

80 % des impacts environnementaux sont déterminés au moment de la conception d'un projet.

Checklist

- Expliciter l'intention artistique et formaliser un cadre partagé entre commanditaires, commissaires d'exposition, scénographe et artistes
- Adopter une approche par cycle de vie pour anticiper les potentiels impacts (conception → fin de vie)
- Planifier le cycle de vie des œuvres (démontage, fin de vie, réemploi)
- Hiérarchiser les actions selon la séquence Éviter - Réduire - Restaurer - Régénérer
- Mobiliser toutes les parties prenantes dans la démarche : gestionnaire de lieu, équipe artistiques, fournisseurs et prestataires, élu-e-s, habitant-e-s, doivent collaborer dès le départ pour aligner intention artistique et respect du vivant
- Définir un calendrier du projet qui soit adapté au vivant, en prévoyant un temps de remise en état
- Ajuster la fréquentation pour limiter les pressions écologiques

Le cycle de vie d'un projet et sa déclinaison en six étapes



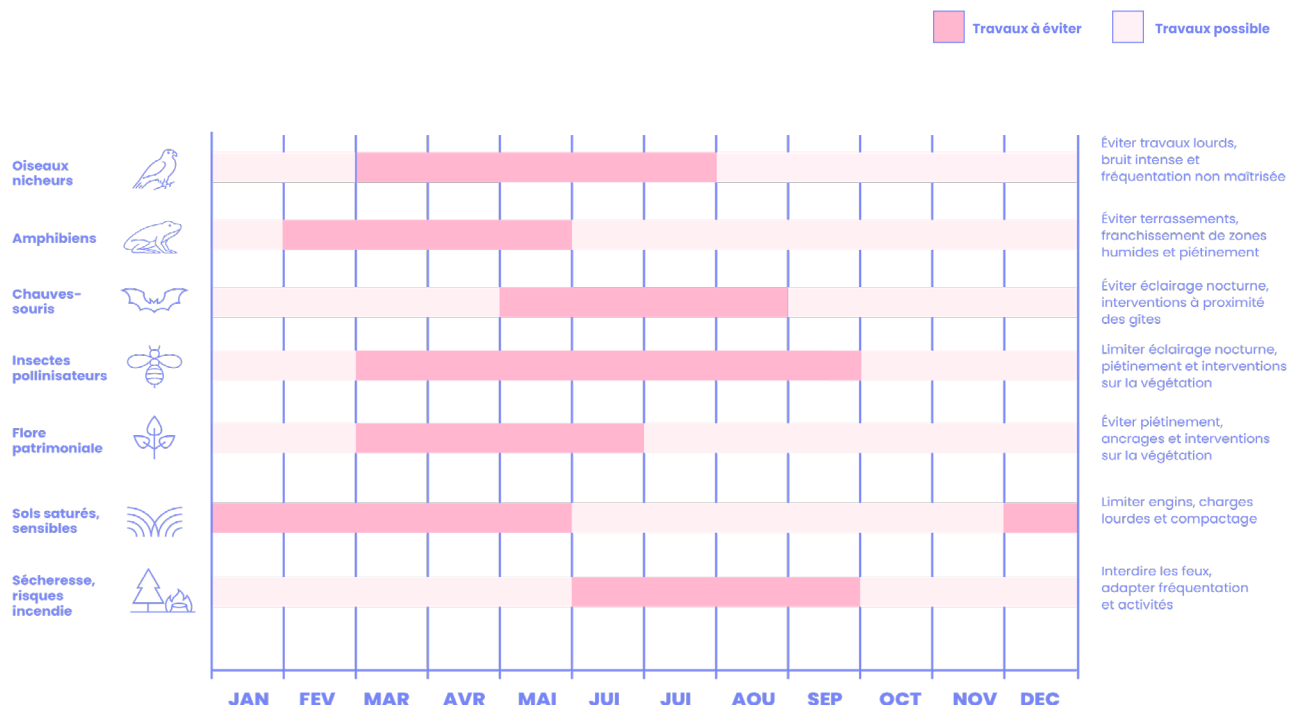
5. Comment choisir mon site, et quelles sont les vulnérabilités écologiques à anticiper ?

Checklist

- Le statut du site (protégé, Natura 2000, ENS...)
- Les espèces et habitats sensibles
- La saisonnalité biologique (nidification, migration...) pour identifier les périodes biologiques sensibles
- Les continuités écologiques
- Les usages humains existants
- Éviter les zones critiques et privilégier les sols déjà anthropisés
- Créer un dialogue avec l'équipe artistique sur le site, ses contraintes et vulnérabilités

Calendrier du vivant

Tableau des périodes critiques par type de milieu ou groupe biologique et recommandations correspondantes



6. Comment fabriquer des œuvres et une scénographie en prenant compte du vivant ?

Choisir les bons matériaux en fonction de la vie du projet et de cycle de vie.

Checklist

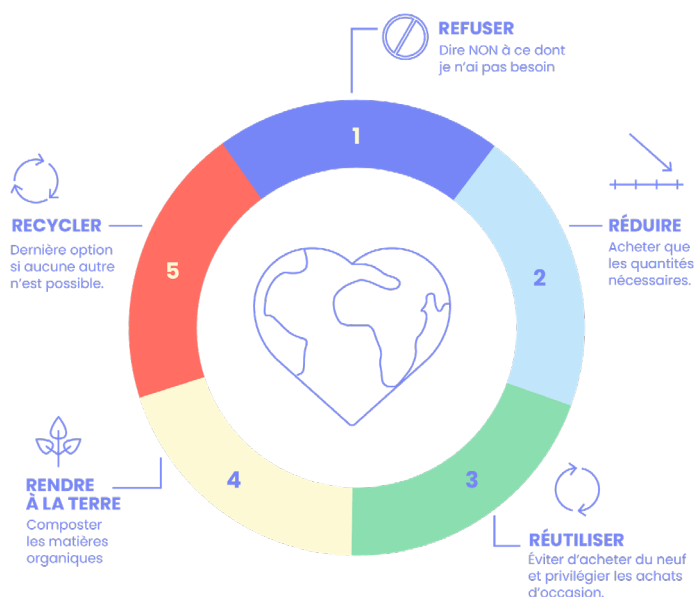
- Des matériaux 1. réemployés 2. locaux, labellisés et traçables 3. biosourcés 4. recyclables
- Des techniques d'ancrage réversibles (pas de béton mais de la chaux, pas de fondations lourdes)
- Des finitions non toxiques : peintures sans plastique (attention aux peintures à base d'eau qui contiennent des microplastiques), vernis naturels
- Des fibres durables le cas échéant (chanvre, lin etc.)
- Une signalétique temporaire et non polluante
- Des équipements numériques sobres et low-tech (limitation de l'intensité lumineuse et sonore)

7. Comment organiser la logistique pour minimiser les impacts ?

Checklist

- Prioriser le réemploi des caisses et des emballages
- Prioriser le transport par train, bateau ou voie fluviale (éviter l'aérien sauf cas exceptionnel)
- Mutualiser les transports et regrouper les trajets
- Réaliser le montage/démontage en dehors des périodes sensibles
- Veiller à la circulation des engins sur des chemins existants, avec des plaques de roulage en sols fragiles
- Nettoyer les véhicules pour éviter la dispersion d'espèces exotiques

Repenser son rapport aux matériaux grâce à l'économie circulaire



Pour une culture vivante, inspirante et fertile

8. Comment accueillir le public sans dégrader le milieu ?

Checklist

- Adapter la jauge à la capacité du site
- Baliser la circulation : caillebotis, graviers perméables, noues
- Privilégier les zones de rassemblement sur les sols déjà artificialisés ou résilients
- Définir des règles claires sur les animaux de compagnie
- Encourager les mobilités douces : communication sur les transports en commun accessible, pistes cyclables, marche
- Encadrer le stationnement
- Évaluer les risques incendie et définir des mesures anti-incendie

9. Comment limiter l'impact de l'œuvre sur son environnement ?

Checklist

- Faire un suivi régulier des interactions entre les oeuvres et les écosystèmes
- Le cas échéant, porter attention aux pollutions lumineuses (par exemple, température de couleur < 2 200 K, orientation vers le sol, encadrement horaire), sonores et olfactives, ainsi qu'aux rejets de substances liquides
- Définir un protocole d'entretien de la zone
- Mettre en place une gestion différenciée des espaces
- Bannir l'usage de produits d'entretien sur des sites naturels
- Le cas échéant, opter pour des solutions d'entretien naturel telles que l'écopâturage
- Porter attention à l'évolution des matériaux dans le temps et aux potentiels micro-déchets issus de l'érosion
- Placer les zones de nettoyage hors des milieux aquatiques

10. Comment sensibiliser les publics sur la biodiversité ?

Checklist

- Mobiliser des expert-e-s du vivant
- Former les médiateur-ric-e-s aux enjeux de biodiversité
- Déployer une médiation active pour sensibiliser les visiteur-se-s aux bonnes pratiques



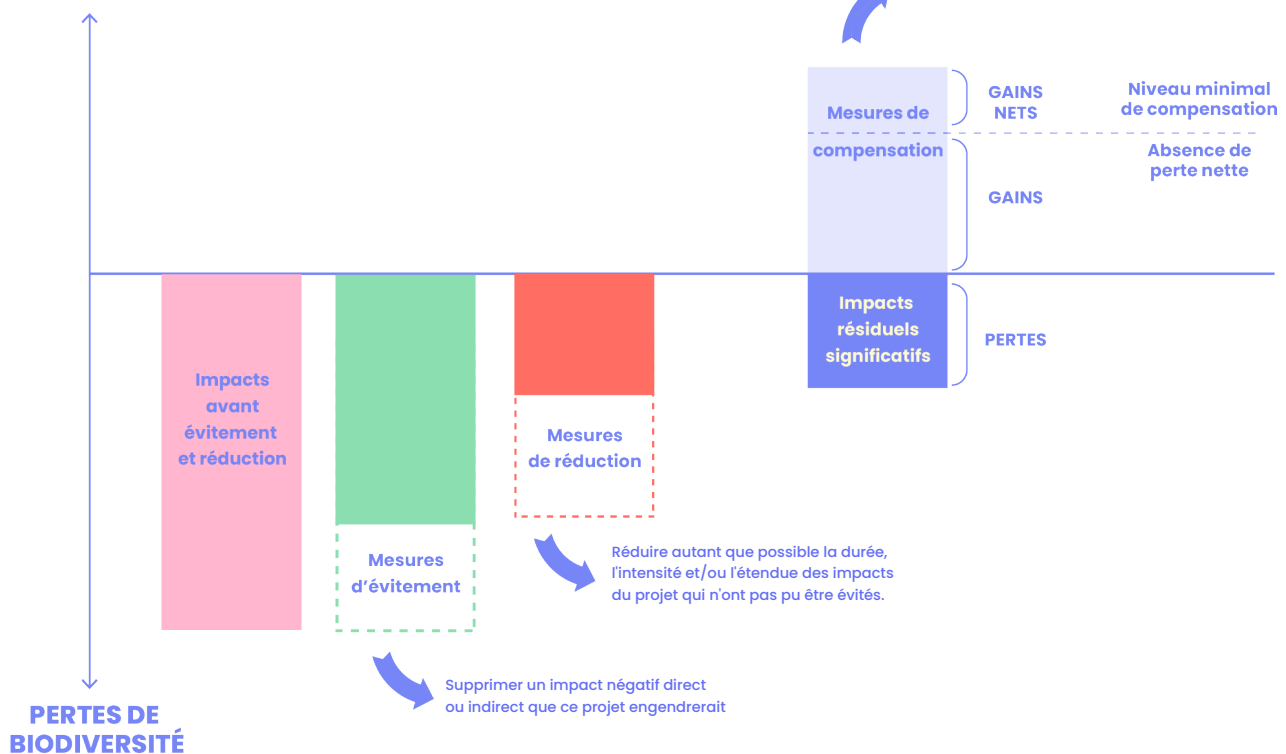
11. Comment assurer la remise en état du site et viser une restauration du vivant ?

Checklist

- Planifier la fin de vie des matériaux (filière de réemploi et recyclage)
- Retirer toute trace (signalétique, déchets, résidus)
- Restaurer les sols (décompactage, regarnissage, renaturation)
- Créer des refuges (nichoirs, mares, haies, micro-habitats)
- Réaliser un diagnostic écologique post-projet (photos comparatives, bilan simplifié) et partager les enseignements
- Soutenir des associations locales de protection de la biodiversité

Séquence Éviter, Réduire, Compenser

GAINS DE BIODIVERSITÉ



12. Comment transformer mon projet en une « solution fondée sur la culture » (SfC) opérateur de changement transformateur ?

Au-delà de la réduction des impacts, **visez la transformation des imaginaires, des pratiques et des institutions**. Une **Solution fondée sur la culture** mobilise les arts et les institutions culturelles pour transformer les relations au vivant.

Checklist

- Part d'un enjeu d'habitabilité concret du territoire (eau, sols, forêts, cohabitation)
- Rend visible et discutable ce qui était invisible (vulnérabilités, interdépendances, conflits d'usage)
- Crée des dispositifs durables (rituels, communs, protocoles, alliances)
- S'inscrit dans le temps long (apprentissage, transmission, pérennité)
- Produit des effets institutionnels (nouveaux cadres de décision, partenariats, normes)
- Est évaluée sur sa capacité à faire évoluer les relations au vivant

Les Pratiques Artistiques et Culturelles Transformatrices



POUR ALLER PLUS LOIN CONSULTER LE GUIDE COMPLET

- des exemples et études de cas
- des outils de diagnostic
- des fiches pratiques pour chaque étape du projet
- des ressources scientifiques

**TÉLÉCHARGER
LE GUIDE COMPLET**



Le programme VIF est soutenu par l'État dans le cadre du dispositif « Soutenir les alternatives vertes 2 » de France 2030, opéré par la Banque des territoires – Caisse des Dépôts.